



国际校区书院制学生事务管理

Residential College and Student Affairs in
International Campus of Zhejiang University



第一部分

概況



□ 1 概况

国际校区通过住宿书院集中开展学生思想政治和学生事务工作。书院融思政教育、学业指导、成长引导、养成教育、社团活动、服务支撑等为一体，营造全员育人氛围，促进学生健康成长。书院内中外及不同专业学生混合编排住宿，各类导师与学生共同生活，学生组织推进自我管理，各类活动深受师生热捧。思想引领和学业指导合二为一，学生学习生活稳定，思想状况良好。书院制学生事务管理达到预期目标，取得良好成效。



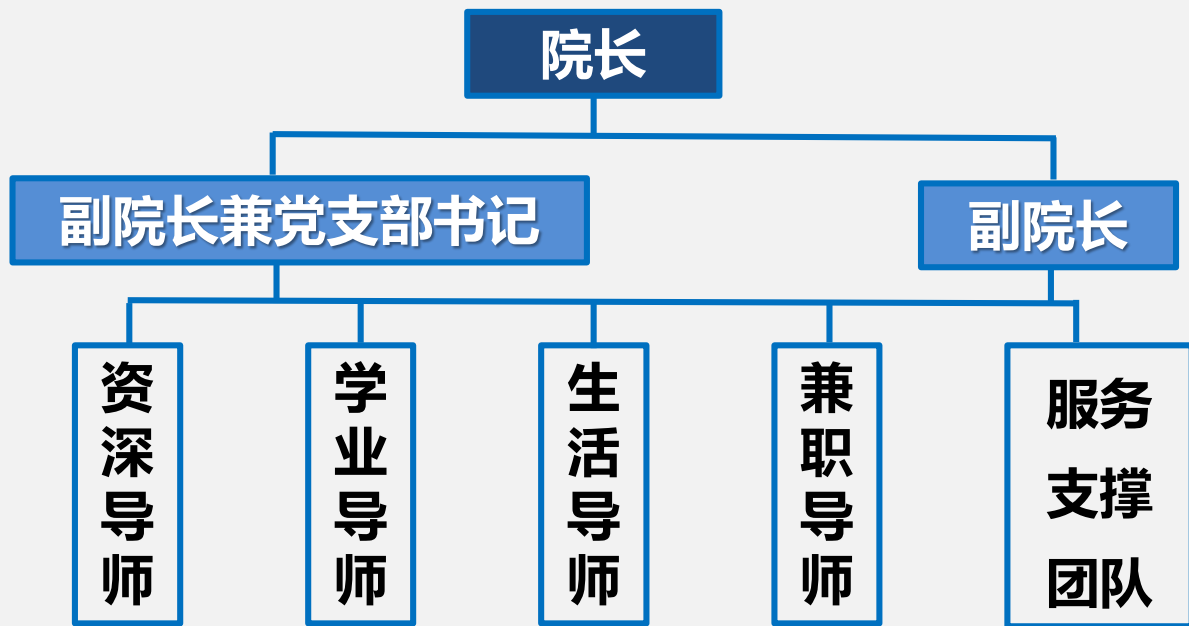


第二部分

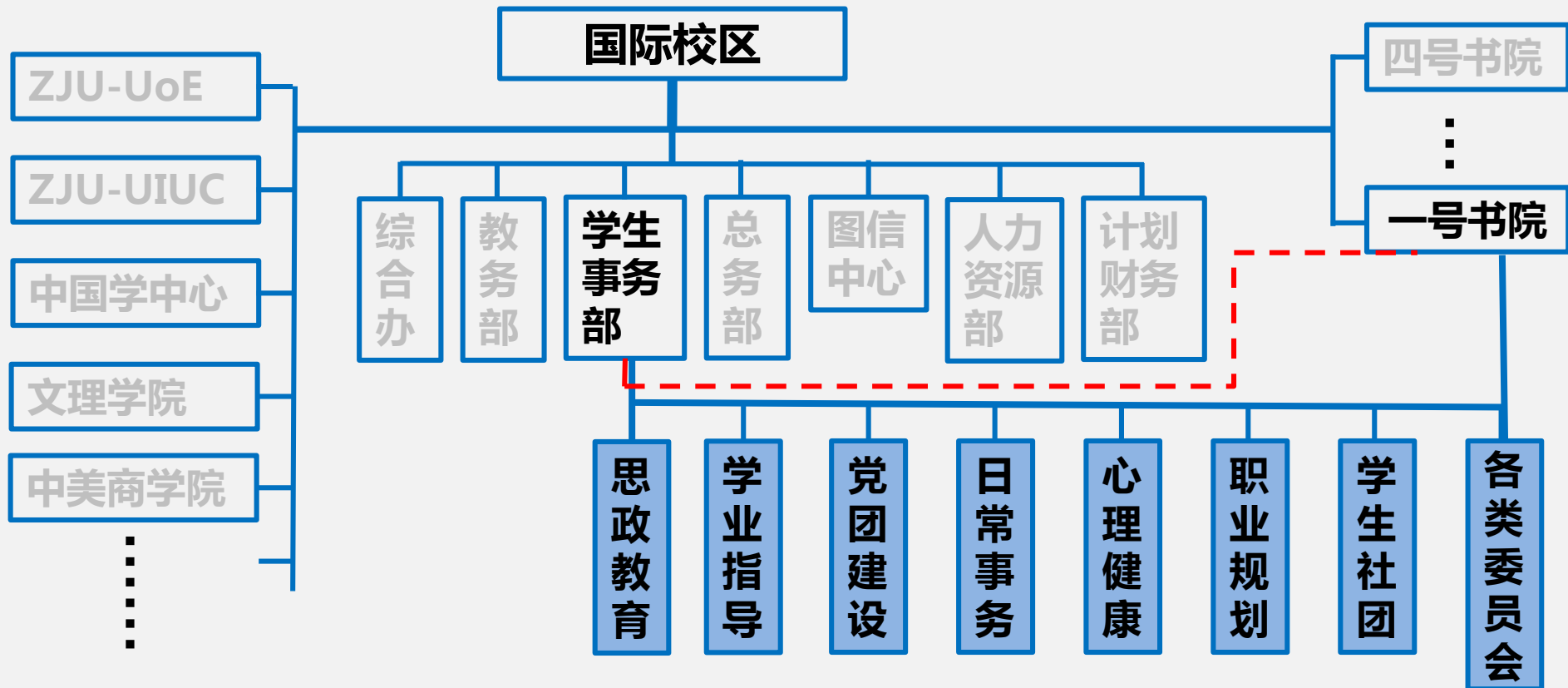
书院



□ 人员组成

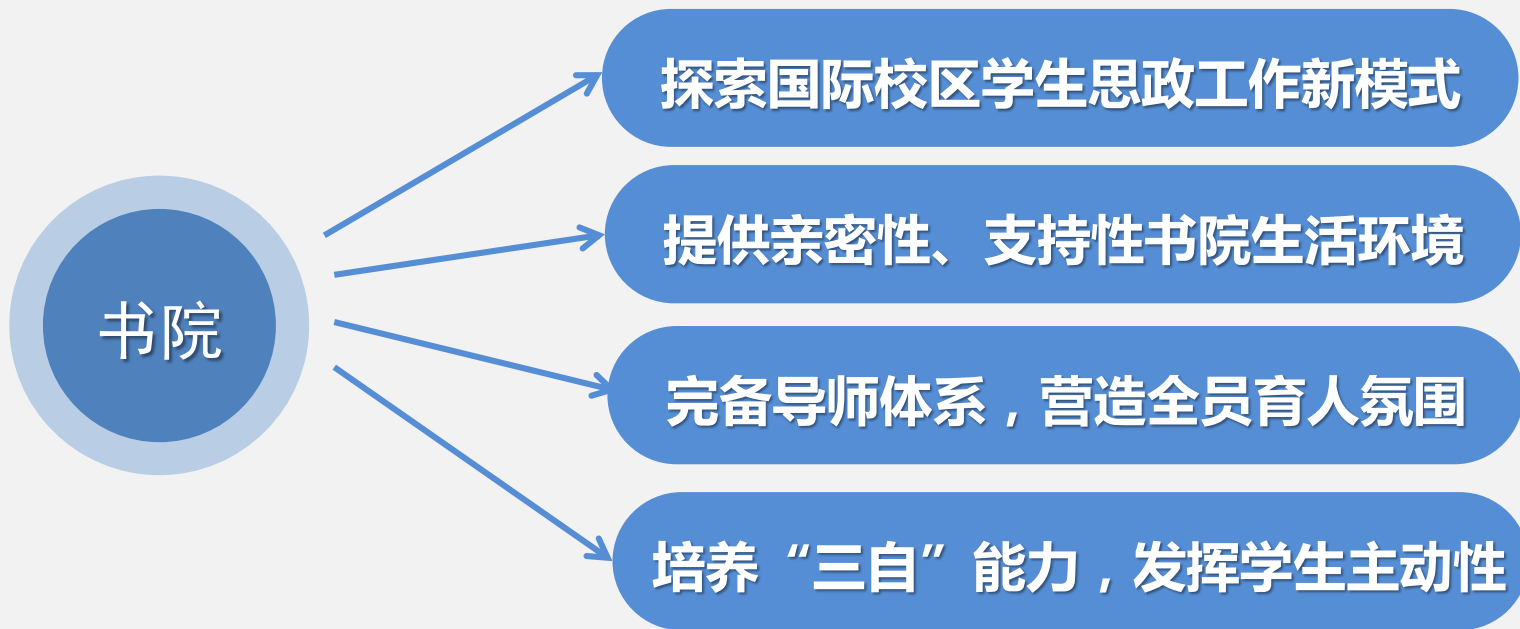


□ 职责架构





□ 书院定位



培养具有家国情怀、国际视野和全球竞争力的未来领导者





第三部分

工作开展



□ 工作开展

坚持立德树人，探索国际校区思政工作新模式

构建育人体系，营造全员育人氛围

丰富书院活动，提供亲密性、支持性学习生活环境

推进“三自”管理，发挥学生主动性





□ 工作开展

坚持立德树人，探索国际校区思政工作新模式

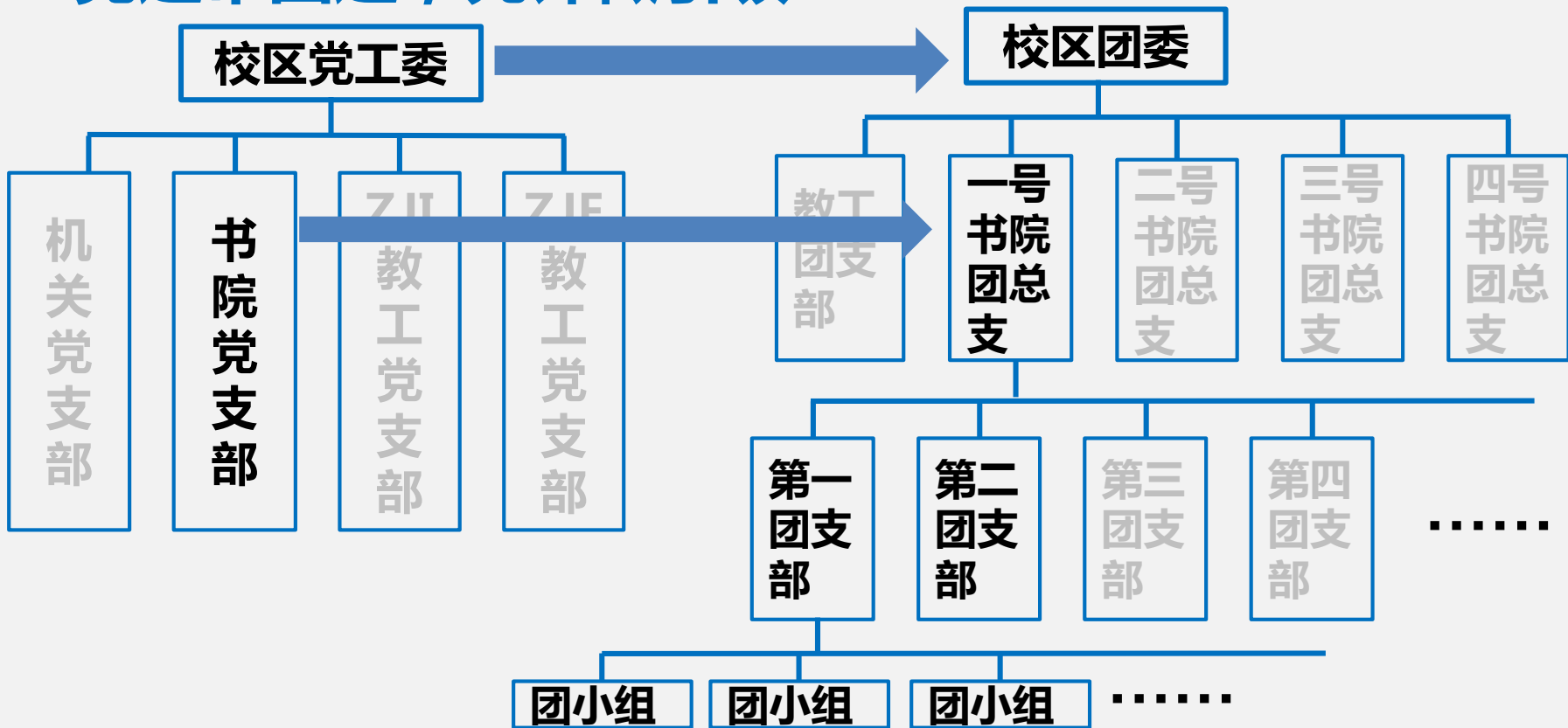
构建育人体系，营造全员育人氛围

丰富书院活动，提供亲密性、支持性学习生活环境

推进“三自”管理，发挥学生主动性



党建带团建，先锋做引领



党建带团建，先锋做引领

做好高校思想政治工作，要因事而化、因时而进、因势而新。

——习近平总书记在全国高校思想政治工作会议上的讲话。



北大林建华校长与学生面对面，认识教育，发现自己



邀请电气学院、信电学院党员骨干来校区举办先锋学子交流会，以先锋典型感染学生

组织参访校史馆，增进学生对国情、校情的了解和认识，激发爱国爱校情怀



学生骨干主动参加校区十八届六中全会精神辅导报告会，提高思想政治认识



书院支部加强自身理论学习，保持党员先进性



中外学生共同参与纪念红军长征80周年暨庆祝建党95周年交响音乐会，在音乐中提升自我

□ 学业重指导，德行塑三观



寓思想政治工作于学生学业指导、生活指导，引导学生树立正确的世界观、价值观、人生观。

□ 胸怀家与国，放眼望天下



按照学工部统一教学计划，精心设计《形势与政策》课程讲座，邀请各领域各学科的名家学者，为学生带来内容丰富、形式活泼、思想深刻的思想政治—课堂教学。



□ 工作开展

坚持立德树人，探索国际校区思政工作新模式

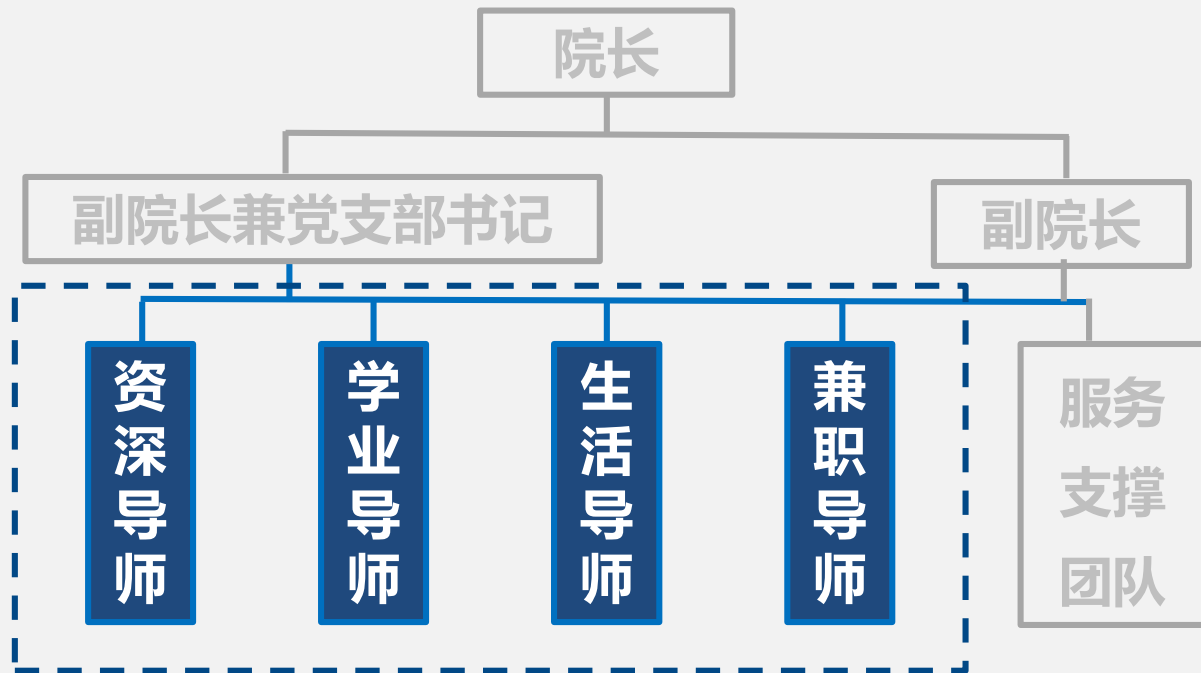
构建育人体系，营造全员育人氛围

丰富书院活动，提供亲密性、支持性学习生活环境

推进“三自”管理，发挥学生主动性



□ 全员、全过程育人



□ 导师体系：资深导师



Philip T. Krein 教授
美国工程院院士、IEEE Fellow, ZJUI执行院长。
研究领域为电力电子、电机驱动、电能及非线性控制。



卫龙宝 教授
长江学者，为学生提供社科领域，特别是宏观经济学和中国经济情况和经济发展的见解和引领。



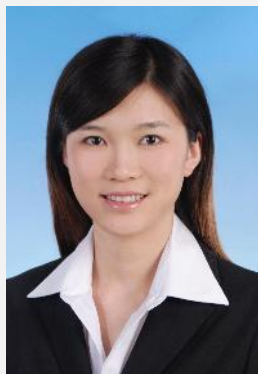
鲁林荣 教授
国家杰青，为学生提供生物医学领域的专业指导，同时亦担任部分学生的Academic Tutor。

书院聘任责任心强、师德师风好、在学术领域有突出贡献和专长、能主动关爱学生的教授为资深导师，通过学术讲座、交流谈心的形式给学生以学术引领和成长指导。

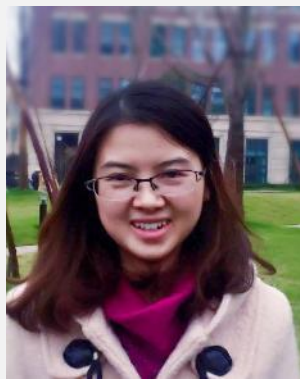
□ 导师体系：学业导师（辅导员）



吴行
ZJUI 学业导师



宁婷婷
ZJUE 学业导师



周启星
中国学学业导师

书院委任专业对口性强、学术背景好、有丰富学生工作经验的教职员工担任学业导师（辅导员），以学生学业为切入点，加强与专业学院的联系，将思想政治工作通过关注学业的方式注入学生工作中。同时，学业导师也是学生事务的主要工作骨干，完成各项事务性工作。

□ 导师体系：学业导师（辅导员）

① 一、以思想引领为核心使命，做好学生思政工作

- 深入推进理想信念教育
- 发挥榜样示范引领作用
- 扎实做好党建、团建工作

② 二、以学业指导为主要职责，关注学生学业发展

- 不断深化与专业学院的联系
- 深入课堂，参与学生课程评估
- 学业导师直接参与学业辅助
- 学习方法的传授

③ 三、以活动设计为重要支撑，丰富学生课余生活

- 不断提供丰富多彩的文体活动
- 引导学生自行组织活动
- 加强传统文化类活动的组织和举行

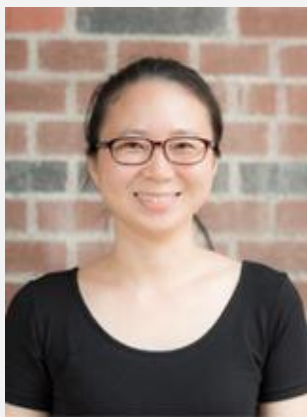
④ 四、以学生事务为基础内容，提升学生求学体验

- 完成了开学阶段各项事务性工作
- 关注学生之间的和谐融洽关系
- 日常学生事务处理
- 关注学生心理健康

□ 导师体系：生活导师



王婕妤
生活导师



夏余琴
生活导师

- 01 学生日常生活保障
- 02 学生特殊情况关怀
- 03 学生活动支持
- 04 书院文化布置
- 05 环境管理及氛围营造
- 06 服务质量监督

书院配备生活导师，开展养成教育和书院文化建设，培养学生自律自立和关爱他人的能力。



部分工作（假期安全提醒、《新鲜人手册》、生日墙、APP使用说明、留学生所在国国庆日展示）

□ 导师体系：兼职导师



通识教育及选课辅导



校园服务体验交流



消防培训

兼职导师	结对单元
周金其 应义斌	1区2A
陆 强 路 明	1区2B
汪烨鹏 傅 强	1区3A
诸葛洋 叶治国	1区3B
潘宁武	1区4A
鹿 远 张强强	6区2A
屈利娟 沈华荣	6区2B
林诺君 曹哲厚	6区3A

书院聘请政治素质高、有海外交流经历或丰富人生阅历的管理骨干担任兼职导师，和学生住宿单元结对，帮助学生全面成长。



□ 工作开展

坚持立德树人，探索国际校区思政工作新模式

构建育人体系，营造全员育人氛围

丰富书院活动，提供亲密性、支持性学习生活环境

推进“三自”管理，发挥学生主动性



□ 硬件环境



书院一楼的多功能建筑设计（多功能厅、咖啡厅、小超市、图书室、学习室、研讨室/交流吧、活动室/休闲吧、音乐教室、健身房等）为学生提供了一个亲密的、支持性的学习生活环境。

□ 服务支撑

直饮水系统、24小时洗衣房、
24小时热水淋浴等保证运转正常。

教师公寓提供的管家式服务受到好评。

提供高质量的保洁服务

书院引入图书室、超市，满足师生需求。

改变宿舍卫生、纪律检查方式。

服务
支撑

关注学生需求，切实解决问题和困难。

图文并茂的《新鲜人手册》、《HOW TO》
APP等各类生活指南广受欢迎。

休闲娱乐设施及其功能不断完善丰富。

文化氛围营造别具匠心。

书院管理人员、前台接待、维修人员24小
时值班起到了保障有力、及时衔接的作用。

丰富活动



院长徐立之面对面交流



新生欢迎晚会



高桌晚宴



汉语角、英语角活动



外籍教师Party



心理辅导讲座



浙江大学2016运动会



趣味运动会

书院通过顶层设计，从“思、学、文、体”等多方面充实丰富了学生的课余生活。

丰富活动



体验潮乡文化——盐官观潮



传统文化体验——中秋月饼DIY



中外电影文化交流——观影活动



新月如歌——徐志摩音乐诗会



传统文化体验——中国书法



高雅艺术进校园——浙江爱乐乐团

书院是文化传承与传播的重要载体，对中外学生共同开展了丰富的传统文化教育。



□ 工作开展

坚持立德树人，探索国际校区思政工作新模式

构建育人体系，营造全员育人氛围

丰富书院活动，提供亲密性、支持性学习生活环境

推进“三自”管理，发挥学生主动性





推进“三自”管理，发挥学生主动性



在不断探索中，国际校区逐步成立了学生会、社团管理委员会、书院生活委员会等学生组织，营造“自我教育、自我管理、自我服务”氛围，发挥学生主动性，促进学生成长。

学生事务部统筹，校区团委负责指导学生会、社团管理委员会，书院负责指导书院生活委员会（宿生会）





谢谢！
Thank you!